

B

BROCHURE

enovis™

PECAPLASTY® WIRES FIRST™

CORRECTION PERCUTANÉE DE L'HALLUX VALGUS

HALLUX VALGUS



CARACTÉRISTIQUES

Le système Pecaplasty® Wires First™ optimise la correction percutanée de l'hallux valgus en simplifiant l'une des étapes les plus techniques de l'intervention. Grâce à son positionnement aisé sur le pied, le guide Pecaplasty® Wires First™ permet une mise en place précise et reproductible des broches avant l'ostéotomie, ce qui favorise un déroulement homogène de l'intervention et facilite une approche chirurgicale contrôlée.

GUIDE DE POSITIONNEMENT

BROCHE DE RÉFÉRENCE

Inséré au niveau du site d'ostéotomie pour positionner correctement le guide et définir la trajectoire de la broche proximale

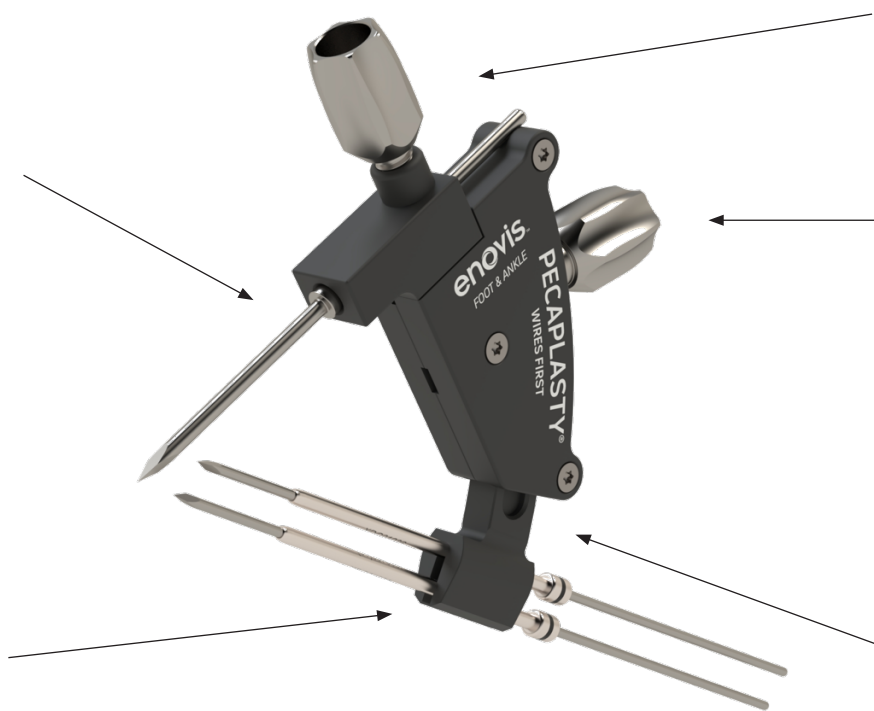
POSITIONNEMENT PARALLÈLE

Placement guidé des broches via les canons de visée

TRANSLATEUR DE TÊTE

OFFSET AJUSTABLE

Positionnement ajustable en fonction des préférences du praticien.



BROCHE DE RÉFÉRENCE - MOLETTE DE VERROUILLAGE

Verrouille la broche de référence en position

MOLETTE DE VERROUILLAGE

Fixe la position de l'arc après positionnement

ARC COULISSANT

Réglage de la position du point d'insertion des broches

WIRES FIRST™ - PLACE À LA SIMPLICITÉ

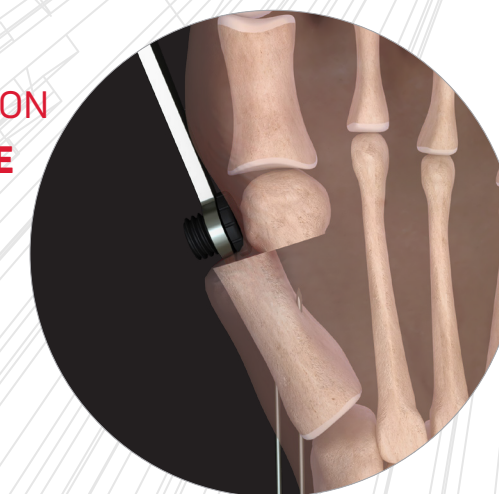
PROCESSUS SIMPLIFIÉ



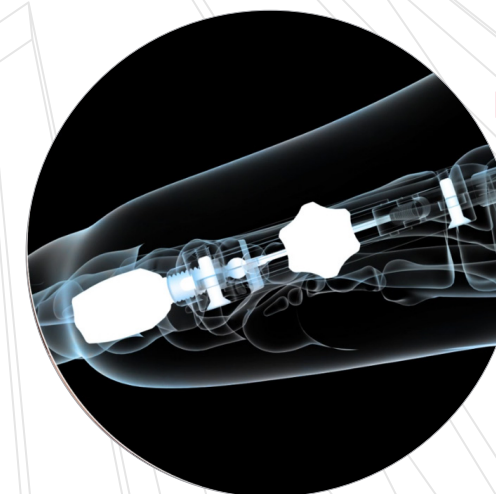
INSERTION DES BROCHES SANS EFFORT



TRANSLATION AJUSTABLE



LÉGER & RADIOTRANSSPARENT



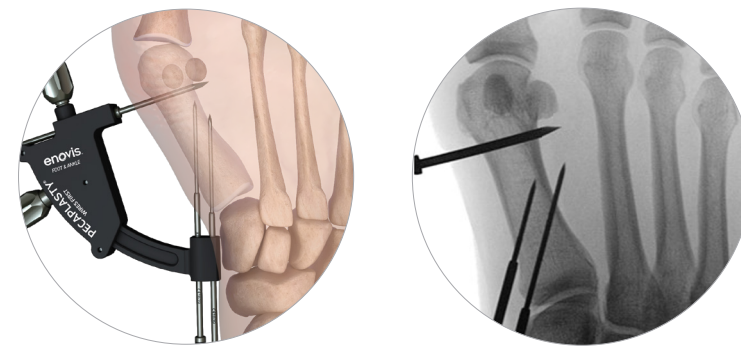
WORKFLOW INTUITIF

1. INSERTION DE LA BROCHE DE RÉFÉRENCE ET PLACEMENT DU GUIDE



POSITIONNER le guide sur la broche de référence, qui marque l'emplacement de l'ostéotomie. La broche de référence est insérée au centre du métatarse, jusqu'à ce que sa profondeur atteigne le cortex latéral du sésamoïde latéral.

2. PLACEMENT PRÉCIS DES BROCHES



AJUSTER l'arc autour de son centre de rotation afin de permettre un positionnement correct des broches.

- Le point d'insertion doit être aussi proximal que possible afin d'assurer une fixation bicorticale
- La broche proximale/latérale vise l'extrémité de la broche de référence

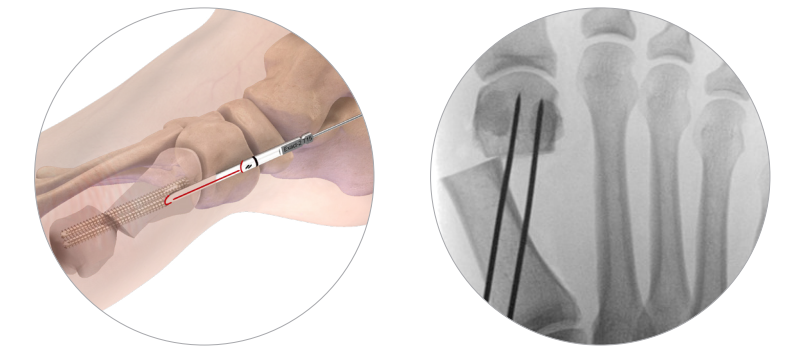
3. TRANSLATION AJUSTABLE DE LA TÊTE MÉTATARSIIENNE



TRANSLATER la tête métatarsienne en utilisant le translateur et son offset ajustable.

- La correction prévue est visualisée grâce à l'orientation de la broche de référence
- Dispositif intuitif de déplacement de la tête permettant un contrôle total de la translation métatarsienne

4. AVANCEMENT DES BROCHES & INSERTION DES VIS



FIXER la correction en enfonçant les deux broches Ø1,6mm dans la tête métatarsienne. Forer et insérer les vis PECA® Ø4mm.

enovis.

T +33 (0) 2 99 33 86 50 F + 33 (0) 9 70 29 18 95

Fabricant : Novastep® S.A.S
2 Allée Jacques Frimot | 35000 Rennes | France
contact-intfa@enovis.com
www.int.novastep.life

Copyright © 2064 Enovis Foot and Ankle

*Avant toute utilisation des dispositifs Novastep, lire attentivement les instructions figurant dans la notice ou sur l'étiquetage de l'implant et des instruments associés.
Dispositifs marqués CE / Implants : Classe IIb-CE1639 / Instruments : Classe I-CE / Classe Ir-CE1639 / Classe IIa-CE1639.*

REFERENCE: PECA-WF-L-ED1-05-26-FR